



De la nécessité  
de transformer  
les normes  
sociales pour  
parvenir à  
l'égalité entre  
les sexes



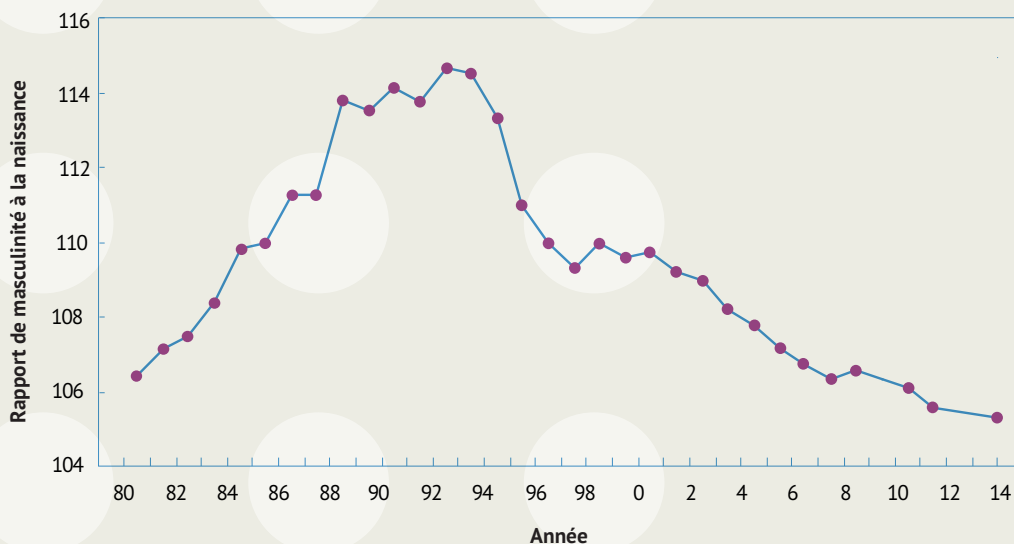
©UNFPA, Bangladesh

Mémoire technique inspirée du recueil en appui au programme  
sur la santé et les droits relatifs à la santé sexuelle et reproductive

# Transformer les normes sociales est indispensable pour faire progresser l'égalité entre les sexes, les droits relatifs à la santé sexuelle et reproductive

- Les normes sociales affectent les comportements humains qui déterminent le bien-être, la santé et les possibilités pour nombres de personnes dans le monde. Transformer les normes sociales peut avoir une incidence significative et entraîner un changement positif profond dans la vie des femmes, hommes, filles et garçons (Figure 1).
- La transformation des normes sociales et l'égalité entre les sexes sont importantes pour l'Agenda 2030 pour le développement durable et pour la mission du Fonds des Nations Unies pour la Population (UNFPA). Par exemple, l'Agenda 2030 reconnaît que l'égalité entre les sexes et l'autonomisation des femmes et des filles contribuent de façon décisive au progrès de tous les Objectifs de développement durable et de leurs cibles.<sup>1</sup> L'UNFPA, en tant qu'organisme des Nations Unies pour la santé sexuelle et reproductive garantissant l'accès de tous aux droits et aux choix, intègre non seulement la problématique hommes-femmes, mais aussi une perspective axée sur les normes sociales.<sup>2</sup>
- En juin 2020, l'UNFPA a publié un recueil sur la transformation des normes sociales pour parvenir à l'égalité entre les sexes, proposant ainsi un cadre pour des approches par programme visant à transformer les normes à grande échelle (Figure 2).<sup>4</sup> Ce recueil s'inspire des travaux précédents menés par les organismes des Nations Unies, la société civile, les universités et autres. Il présente des stratégies prometteuses, des approches testées et des exemples pratiques de transformation des normes sociales. Plus important encore, ce recueil décrit un cadre de conception de programme, applicable aux programmes visant à éliminer les mutilations génitales féminines, et se révèle important pour divers aspects des droits relatifs à la santé sexuelle et reproductive, et ce, dans différents contextes.

**Figure 1. Évolution du taux de masculinité à la naissance en République de Corée, de 1980 à 2014<sup>3</sup>**



Le rapport de masculinité à la naissance est le nombre de naissances de garçons par rapport au nombre de naissances de filles. La République de Corée semble être passée d'une culture de préférence pour les fils à une culture de préférence pour les filles, en une seule génération. Les causes, qui tardent encore à être pleinement comprises, peuvent être attribuées à la croissance économique rapide, aux résultats du mouvement des femmes et aux efforts de communication et de sensibilisation dirigés contre la préférence pour les fils.

1 Site Web des Nations Unies sur les Objectifs de développement durable inclus dans l'Agenda 2030 : <https://www.un.org/sustainabledevelopment/>

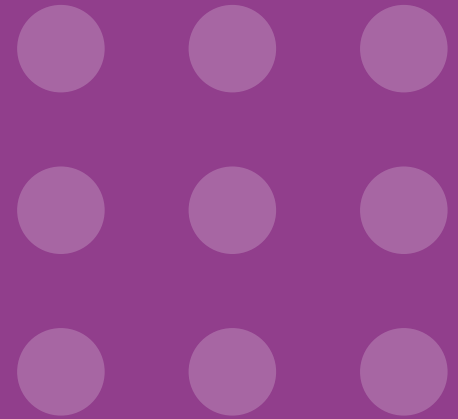
2 UNFPA (2017). Plan stratégique 2018–2021. Disponible à l'adresse suivante : <https://www.unfpa.org/strategic-plan-2018-2021>

3 UNFPA (2020). Adapté du Prof. assistant Heeran Chun, Université de Jungwon, République de Corée.

4 UNFPA (2020). De la nécessité de transformer les normes sociales pour parvenir à l'égalité entre les sexes. Disponible à l'adresse suivante : <https://www.unfpa.org/social-norms-change>



Le comportement humain n'est pas toujours la résultante d'un choix. Le comportement humain est souvent automatique, involontaire et ancré dans la croyance selon laquelle les autres s'attendent à ce que nous nous comportions d'une certaine manière, notamment lorsqu'il s'agit de respecter des traditions et la culture.



Même dans des situations pour lesquelles le sexe ne semble pas poser problème, le comportement peut l'être et doit être pris en compte.



©UNFPA, Myanmar



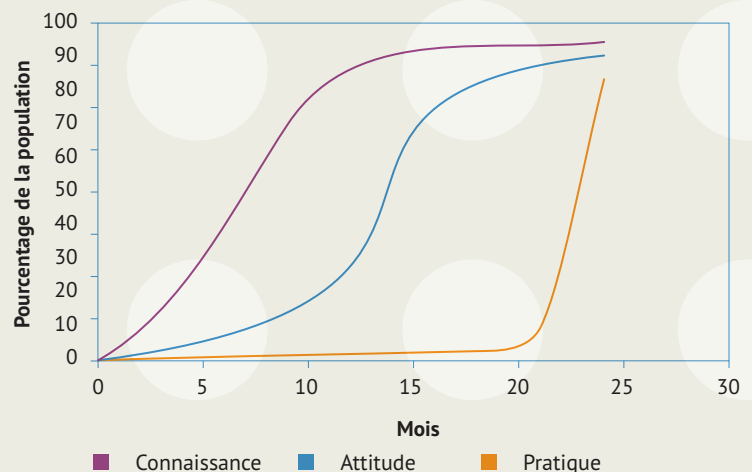
# Quelles sont les normes sociales?

- Les normes sociales sont des règles non écrites régissant le comportement commun aux membres d'un groupe ou d'une société donnée. Il s'agit de règles informelles et souvent implicites acceptées par la plupart des personnes et auxquelles elles se soumettent.
- Les normes sociales sont façonnées par les attentes mutuelles (ou réciproques) d'un réseau social (ou groupe de référence). Lesdites attentes sont façonnées soit par des observations de ce que font d'autres personnes (attentes empiriques), soit par ce qu'une personne estime que les autres pensent qu'elle devrait faire (attentes normatives).
- Les normes sexospécifiques sont des normes sociales. Par ailleurs, les normes sexospécifiques peuvent affecter d'autres normes sociales, bien que celles-ci peuvent à leur tour influencer le rapport de force entre les hommes et les femmes. Il existe des groupes principaux d'idéologies fondées sur le genre qui sous-tendent les normes sociales sexospécifiques, telles que la préférence pour les fils, l'aversion pour les filles et les idéologies sur la féminité et la masculinité.
- Les normes sociales sont différentes des attitudes et comportements (Figure 3). Les attitudes sont des croyances ou des jugements individuels et, contrairement aux normes sociales, les attitudes ne sont pas principalement construites socialement. Contrairement aux normes sociales, les comportements sont ce qu'un individu fait réellement.

**Figure 2. Recueil sur la transformation des normes sociales pour parvenir à l'égalité entre les sexes (UNFPA, 2020)<sup>5</sup>**



**Figure 3. Exemple d'interdépendance entre les connaissances, les attitudes et les pratiques<sup>6</sup>**



La corrélation entre les connaissances, les attitudes et les pratiques des personnes n'est pas nécessairement directe. Les individus peuvent juger à leur discrétion des comportements qu'ils n'adoptent pas et vice versa. Parvenir à un changement réel dans la pratique peut prendre du temps, bien que des progrès soient réalisés dans l'évolution des connaissances et des attitudes à un stade antérieur du processus de changement.

5 UNFPA (2020). De la nécessité de transformer les normes sociales pour parvenir à l'égalité entre les sexes. Disponible à l'adresse suivante : <https://www.unfpa.org/social-norms-change>

6 UNFPA (2020). Adapté de Gerry Mackie, Université de Pennsylvanie, États-Unis.



Les normes sociales peuvent conduire à ce qu'un comportement collectif qui peut sembler irrationnel se perpétue à travers des générations sans être remis en question. Par exemple, des mères et des pères aimants soumettant leurs filles aux mutilations génitales féminines.



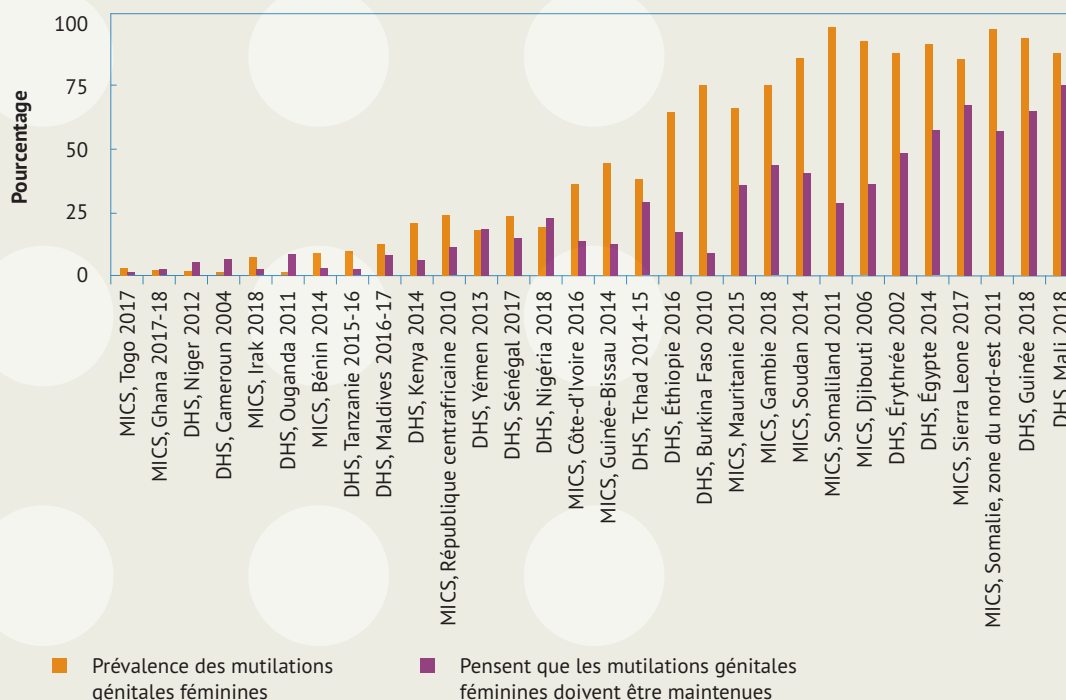
Pour parvenir à une transformation des normes sociales, il est nécessaire de mobiliser un nombre suffisant de personnes à l'effet d'organiser cette transformation. Les normes sociales peuvent être assez stables parce qu'elles sont soutenues par l'interdépendance, mais pour la même raison, la transformation de normes sociales peut se produire assez rapidement au niveau local.

©Luca Zordan de l'UNFPA

# Obstacles à la transformation des normes sociales

- De nombreuses personnes peuvent avoir un intérêt direct à faire respecter les normes discriminatoires, car elles maintiennent les inégalités d'accès aux ressources et au pouvoir.
- La réaction sociale au non-respect d'une norme sociale est généralement négative. La réaction peut aller d'un léger mécontentement à un châtement actif, voire extrême.
- Le pouvoir des attentes sociales et le désir d'appartenance peuvent être prononcés. La motivation d'une seule personne à s'en écarter est souvent limitée. Des personnes peuvent se soumettre à des normes, et ce, même si elles sont contraires à leurs croyances personnelles.
- À la lumière des conséquences négatives possibles du changement, il peut y avoir une réticence à changer à moins qu'il y ait un avantage égal ou supérieur au statu quo.
- Les normes sociales peuvent être soutenues non seulement par des règles de comportement dans la vie quotidienne, mais aussi par des institutions sociales plus larges telles que la religion organisée, les structures sociales traditionnelles, les systèmes éducatifs et les médias.
- Les individus peuvent croire à tort que la plupart des membres de leur groupe social soutiennent un comportement donné parce qu'ils voient les autres s'y conformer (« ignorance pluraliste ») (Figure 4). De plus, les gens peuvent ne pas être capables d'imaginer d'autres moyens de procéder.

**Figure 4. Prévalence des mutilations génitales féminines par rapport au soutien accordé aux femmes âgées de 15 à 49 ans dans différents pays, de 2004 à 2018<sup>7</sup>**



**Les individus peuvent croire à tort que la plupart des membres de leur groupe social soutiennent un comportement donné parce qu'ils voient les autres s'y conformer. Ce comportement, appelé ignorance pluraliste, peut perpétuer les normes sociales.**

<sup>7</sup> UNFPA (2020). Adapté de l'UNICEF (2013), Mutilations génitales féminines/excision, Aperçu statistique et exploration de la dynamique du changement. Disponible à l'adresse suivante : <https://data.unicef.org/resources/fgm-statistical-overview-and-dynamics-of-change/>

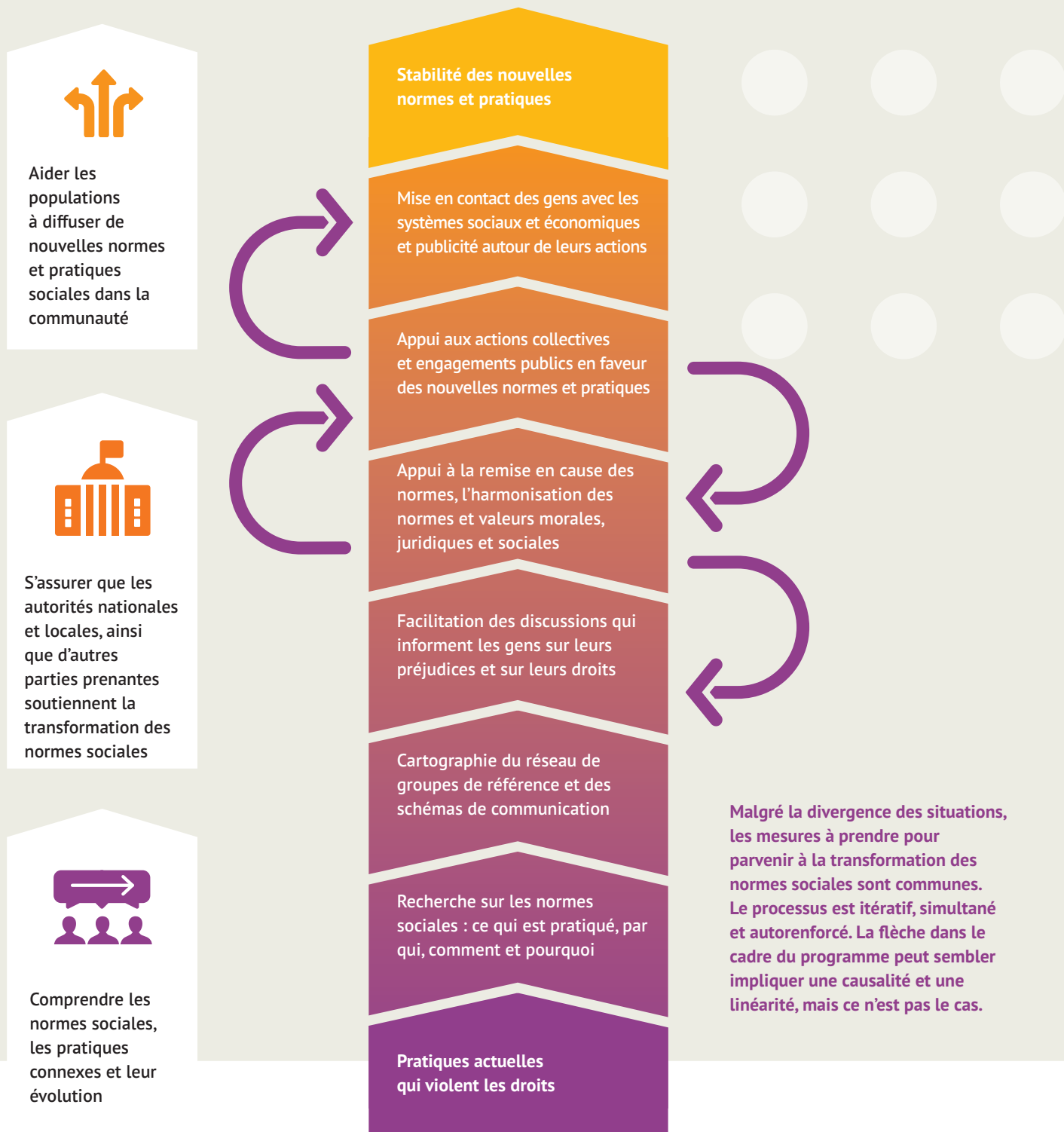
# Approches visant la transformation des normes sociales

- La transformation de normes sociales est possible, bien qu'elle soit généralement complexe et itérative. Elle nécessite des approches multisectorielles, holistiques et culturellement sensibles.
- Le contexte social dans lequel se déroule la transformation des normes sociales est crucial. La communauté doit agir comme le catalyseur de cette transformation. Il est souvent utile de tirer parti des forces sociales positives existantes, de les soutenir et de leur donner de la visibilité.
- Il est généralement nécessaire de mobiliser un nombre suffisant de personnes pour organiser cette transformation, de manière à atteindre une « masse critique » ou un « point de basculement ».
- La transformation des normes sociales peut tirer parti de l'intensification des mesures à différents niveaux, tels que les niveaux (infra)nationaux, régionaux et internationaux. Il est essentiel d'aborder les normes juridiques, morales et sociales et leur interaction.
- Il est important d'évaluer et de soutenir les résultats du processus de transformation des normes sociales. La mesure des résultats s'appuie généralement sur des méthodes quantitatives et qualitatives et dépend du contexte et de la question en jeu. L'incidence sur le comportement réel peut prendre du temps, mais des mesures alternatives peuvent être utilisées pour démontrer les changements précoces intervenus dans le processus d'évolution de comportement.
- Il existe généralement deux processus possibles pour la transformation, à savoir : (i) l'abandon de la norme originale dans un premier temps, puis la création d'une nouvelle norme ; ou (ii) la création d'une nouvelle norme dans un premier temps, puis l'abandon de la norme originale. L'abandon de la norme originale et la création d'une nouvelle norme peuvent se chevaucher dans le temps.
- Malgré la divergence des situations, les mesures à prendre pour parvenir à la transformation des normes sociales sont communes. Ces mesures ont été résumées dans un cadre de conception de programme pour la transformation des normes sociales (Figure 5).



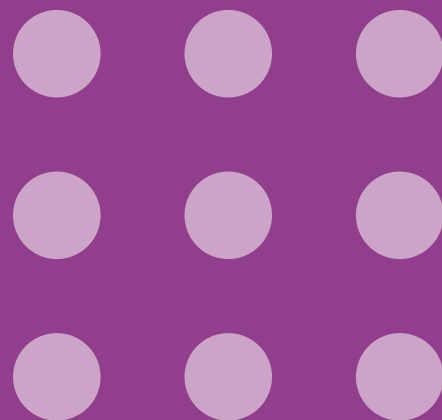
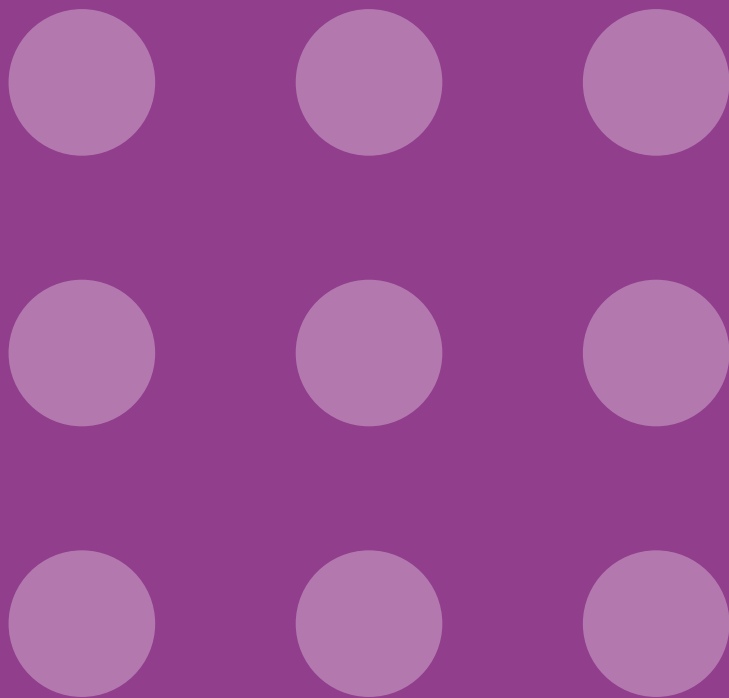
©UNFPA, Somalie

Figure 5. Cadre de conception de programme pour la transformation des normes sociales<sup>8</sup>



<sup>8</sup> UNFPA (2020). Adapté de Cody Donahue, UNICEF (2012).





Fonds des Nations Unies  
pour la Population  
605 Third Avenue  
New York, NY 10158  
[www.unfpa.org](http://www.unfpa.org)

Avril 2021